

# Bilancio Sociale camelot società cooperativa sociale 2023

Bilancio sociale predisposto ai sensi dell'articolo 14 del D. Lgs. n.117/2017.

Bilancio sociale elaborato attraverso il modello Iscoop di Legacoopsociali (CC BY-NC 4.0)

## Parte introduttiva

### Introduzione

La Volontà da parte della cooperativa di ritenere utile la misurazione dell'impatto sociale è manifestata in modo oggettivo. E' da svariati anni infatti che Camelot, realizza un proprio Bilancio Sociale denotando nella pratica la volontà a fotografare le proprie performance produttiva e sociale ( intesa come capacità di ritenzione del personale e di collaborazione con i clienti e i vari interlocutori del territorio).Certamente un'organizzazione economica deve ottenere un valido equilibrio di bilancio e una redditività positiva ma dal punto cooperativo occorre anche uno sguardo sociale; occorre entrare in profondità delineando ambiti di intervento, risorse e strumenti da utilizzare, obiettivi da confermare o conseguire.

In pratica con tale breve rendicontazione si vuole dimostrare lo spessore dell'aspetto valoriale e l'ampiezza della rete di relazione che la cooperativa Camelot ha realizzato in un anno di attività

### La lettera del Presidente

Questa breve introduzione al Bilancio Sociale vuole essere non solo un invito alla lettura dei dati e delle informazioni proposte nel documento, ma intende fornire sinteticamente una chiave di lettura rispetto all'anno appena concluso e ai risultati raggiunti da Camelot . Il 2023 ha visto un incremento del fatturato legato allo sviluppo del Settore Bibliotecario, Settore Pulizie Il Bilancio Sociale 2023, non restituisce solamente dati e considerazioni legate all'ultimo anno di attività, ma tiene conto di tutte le azione che la cooperativa svolge per l'attività di sostegno e accompagnamento del personale svantaggiato oggetto di inserimento.

### Nota metodologica

Nel 2023 si evidenzia innanzi tutto la ricaduta positiva relativa agli inserimenti lavorativi di personale svantaggiato (L.381.L.68); principale obiettivo sociale in quanto Camelot è prevalentemente cooperativa sociale di tipo B. Sono state quindi prodotte varie rendicontazioni volontarie che hanno definito l'impatto delle proprie attività nei confronti di alcuni portatori d'interesse. Nei fatti per 31 anni la cooperativa ha raccolto i dati economici legati ai propri settori di intervento e alle attività, realizzando anche rendicontazioni in parte sociali definiti Bilanci Sociali. Una rendicontazione che riesce a confrontarne l'attività su alcune tabelle e indicatori in modo longitudinale, quindi temporale a partire dal 1993. Sono dati preziosi che dimostrano lo sforzo realizzato dalla cooperativa, dai soci cooperatori, dalla dirigenza in più di 5 lustri e la congruenza tra valori obiettivi e risultati e che permettono al lettore di confrontare nel tempo i miglioramenti o i peggioramenti dei risultati occupazionali ottenuti.

## Identità

### Presentazione e dati Anagrafici

#### Ragione Sociale

Camelot Società Cooperativa Sociale

#### Partita IVA

01558210355

#### Codice Fiscale

01558210355

#### Forma Giuridica

Cooperativa sociale ad oggetto misto (A+B)

#### Settore Legacoop

Produzione e servizi

#### Anno Costituzione

1993

#### Associazione di rappresentanza

Associazione di rappresentanza

Legacoop

Associazione di rappresentanza: Altro

legacoop

## Consorzi

consorzio quarantacinque

## Reti

rete con altra cooperativa (Archeosistemi) nel settore cultura

## Attività di interesse generale ex art. 2 del D.Lgs. 112/2017

### Tipologia attività

p) Servizi finalizzati all'inserimento o al reinserimento nel mercato del lavoro dei lavoratori e delle persone di cui al comma 4

### Descrizione attività svolta

Camelot società cooperativa sociale, costituitasi a Reggio

Emilia nel giugno del 1993, opera nel settore servizi e, tra le principali attività, annovera il Settore Servizi Pulizie Civili ed Industriali.

La Cooperativa ha lo scopo di perseguire l'interesse generale della comunità alla promozione umana e all'integrazione sociale dei cittadini attraverso la gestione di servizi socio-sanitari ed educativi, nonché lo svolgimento di attività diverse, agricole, industriali, commerciali o di servizi, finalizzate all'inserimento lavorativo di persone svantaggiate aventi limitate capacità fisiche, psichiche, sensoriali, od altro fattore che abbiano bisogno di particolare assistenza materiale e/o morale e in ogni caso finalizzate alla qualificazione umana, morale, culturale e professionale.

### Principale attività svolta da statuto di tipo A

Altro

### Principale attività svolta da statuto: Altro

altro

### Principale attività svolta da statuto di tipo B

Custodia (es. parcheggi, cimiteri, ecc.), Gestione strutture ricettive (alberghi, ristoranti, mense, bar, catering ecc...), Servizi amministrativi e servizi front & back office, Logistica (trasporti, consegne, traslochi, facchinaggio, ecc...), Pulizie, custodia e manutenzione edifici, Gestione dei rifiuti, Igiene ambientale e salubrità degli ambienti

Descrivere sinteticamente gli aspetti socio-economici del contesto di riferimento e i territori in cui si opera. Per contesto si intende non solo l'ambito geografico in cui si svolge l'attività, ma anche tutti quei fenomeni e tendenze di carattere generale, che possono avere natura economica, politica e sociale e che condizionano e influenzano le scelte e i comportamenti della cooperativa/consorzio.

Il contesto socio economico in cui operiamo permette di sviluppare il settore bibliotecario con gli enti locali del territorio e i servizi di pulizie civili ed industriali con le imprese private

## Regioni

Emilia-Romagna, Veneto

## Province

Modena, Parma, Reggio Emilia, Padova

## Sede Legale

<b>Indirizzo</b>	<b>C.A.P.</b>		
Via G. Degani, 1	42124		
<b>Regione</b>	<b>Provincia</b>	<b>Comune</b>	
Emilia-Romagna	Reggio Emilia	Reggio Emilia	
<b>Telefono</b>	<b>Fax</b>	<b>Email</b>	<b>Sito Web</b>
0522302053	0522302053	info@cooperativacamelot.it	www.cooperativacamelot.it

## Sede Operativa

<b>Indirizzo</b>	<b>C.A.P.</b>	
Via G. Degani, 1	42124	
<b>Regione</b>	<b>Provincia</b>	<b>Comune</b>
Emilia-Romagna	Reggio Emilia	Reggio Emilia
<b>Telefono</b>	<b>Fax</b>	
0522302053	0522302053	
<b>Email</b>	<b>Sito Internet</b>	
info@cooperativacamelot.it	www.cooperativacamelot.it	

## Storia dell'Organizzazione

### Breve storia dell'organizzazione dalla nascita al periodo di rendicontazione

Camelot Società Cooperativa Sociale, si costituisce nel giugno del 1993, su iniziativa di alcuni ragazzi provenienti dal programma di recupero del Ce.I.S. di Reggio Emilia e da un gruppo di volontari interessati ad una esperienza di lavoro autogestito, nel mese di febbraio del 1994 fu presentata ufficialmente ad un incontro pubblico dai suoi soci fondatori.

## Mission, vision e valori

### Mission, finalità, valori e principi della cooperativa

Lo scopo che i soci cooperatori intendono perseguire è quello di ottenere, tramite la gestione in forma associata e con la prestazione della propria attività lavorativa, continuità d'occupazione e le migliori condizioni economiche, sociali e professionali.

La Cooperativa ha inoltre lo scopo di perseguire l'interesse generale della comunità alla promozione umana e all'integrazione sociale dei cittadini attraverso la gestione di servizi socio sanitari ed educativi nonché lo svolgimento d'attività diverse, agricole, industriali, commerciali o di servizi, finalizzate all'inserimento lavorativo di persone svantaggiate aventi limitate capacità fisiche, psichiche, sensoriali od altro fattore che abbiano bisogno di particolare assistenza materiale e/o morale e in ogni caso finalizzate alla qualificazione umana, morale, culturale e professionale.

Camelot si propone inoltre di promuovere attività di formazione per favorire il recupero di soggetti svantaggiati e il loro avviamento al lavoro.

### Partecipazione e condivisione della mission e della vision

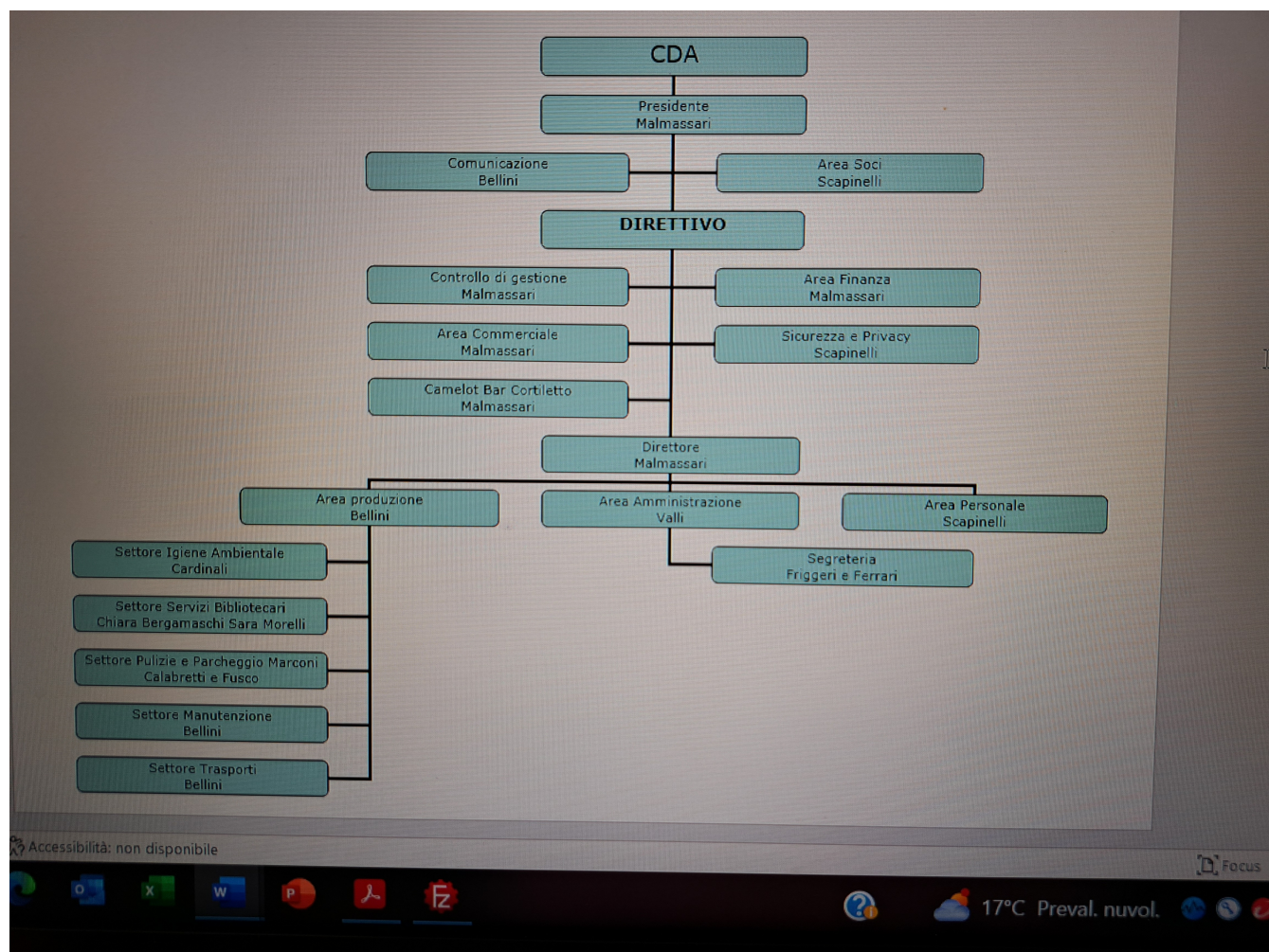


## Governance

### Sistema di governo

Si veda successivo organigramma

### Organigramma



Certificazioni, modelli, e qualifiche della cooperative (Qualità, Sa8000, Rating di legalità, Sistema organizzativo 231...)

Sistema di Qualità ISO 9001:2015

14001

Responsabilità e composizione del sistema di governo

Il cda è l'organo di Governo della cooperativa Camelot. Fa capo al Cda il Consiglio Direttivo

## Responsabilità e composizione del sistema di governo

<b>Nominativo</b> Bellini Ernesto	<b>Carica ricoperta</b> Direttore di Produzione	<b>Data prima nomina</b> 27-06-1994	<b>Periodo in carica</b> 30
<b>Nominativo</b> Malmassari Diego	<b>Carica ricoperta</b> Direttore Generale	<b>Data prima nomina</b> 02-06-1993	<b>Periodo in carica</b> 30
<b>Nominativo</b> Scapinelli Pietro	<b>Carica ricoperta</b> Responsabile del Personale	<b>Data prima nomina</b> 01-02-1998	<b>Periodo in carica</b> 30
<b>Nominativo</b> Valli Petra	<b>Carica ricoperta</b> Responsabile amministrazione	<b>Data prima nomina</b> 01-02-2019	<b>Periodo in carica</b> 7
<b>Nominativo</b> Cardinali Andrea	<b>Carica ricoperta</b> Coordinatore Iren	<b>Data prima nomina</b> 07-09-2006	<b>Periodo in carica</b> 18
<b>Nominativo</b> Bergamaschi Chiara	<b>Carica ricoperta</b> responsabile settore cultura	<b>Data prima nomina</b> 08-09-2018	<b>Periodo in carica</b> 14
<b>Nominativo</b> Calabretti Angelo	<b>Carica ricoperta</b> coordinatore pulizie	<b>Data prima nomina</b> 01-01-2015	<b>Periodo in carica</b> 8

## Focus su presidente e membri del CDA

### Presidente e legale rappresentante in carica

#### Nome e Cognome del Presidente

Diego Malmassari

#### Durata Mandato (Anni)

3

#### Numero mandati del Presidente

9

### Consiglio di amministrazione

#### Durata Mandato (Anni)

3

#### N.° componenti persone fisiche

5

#### Maschi

3

#### Totale Maschi

%60.00

#### Femmine

2

#### Totale Femmine

%40.00

#### fino a 40 anni

1

#### Totale fino a 40 anni

%20.00

#### da 41 a 60 anni

4

#### Totale da 41 a 60 anni

%80.00

#### Nazionalità italiana

5

#### Totale Nazionalità italiana

%100.00

## Partecipazione

### Vita associativa

Camelot Società Cooperativa sociale svolge annualmente due assemblee di Bilancio: quella ordinaria di maggio in cui viene approvato il Bilancio ed una a Natale ( in concomitanza di questa assemblea si effettua anche una cena sociale). Queste due

assemblee sono molto partecipate dai soci in quanto sono momenti e di valutazione dei progetti della Cooperativa e di condivisione di alcuni principi:

Primo, fra tutti questi principi, è quello della MUTUALITA' per ragione del quale il fine della Cooperativa non è il semplice lucro individuale, ma quello di realizzare gli scambi mutualistici con i Soci (crescere insieme, aiutandosi a vicenda per ottenere/mantenere qualcosa come ad esempio una commessa di lavoro o condizioni di lavoro migliori, prezzi migliori per i servizi, costo minore per l'acquisto di attrezzature e materiale ecc...). Questo concetto di mutualità oltre all'interno della Cooperativa è anche promosso verso l'esterno; infatti il 3% degli utili viene destinato ad un fondo mutualistico che ha il fine di promuovere e sviluppare la Cooperazione Nazionale.

Il vantaggio dei soci di una Cooperativa risiede in rapporti di scambio con la Cooperativa a condizioni possibilmente più vantaggiose di quelle praticate sul mercato; Il ristorno ad esempio viene distribuito ai soci come di coerenza fra costi e ricavi in proporzione degli atti di scambio compiuti dai soci con la cooperativa ( nel nostro caso sono le ore lavorate) e non in proporzione del capitale posseduto, come accadrebbe per la divisione degli utili di una Società non Cooperativa.

Camelot nello specifico è una Cooperativa di Produzione/Lavoro. Questo tipo di Cooperativa si avvale delle prestazioni lavorative dei Soci che per l'appunto vengono definiti " Soci Lavoratori".

Durante i momenti di attività sociale, il cui massimo esempio è rappresentato dall'assemblea dei soci, il socio non è più in un rapporto di gerarchia, ma di totale parità con il resto della compagine sociale. In tal senso questi momenti di attività sociale dovrebbero essere momenti di condivisione nei quali il socio è libero di esporre le proprie idee innovative e migliorative per lo sviluppo della Cooperativa.

La Cooperativa è l'unica forma imprenditoriale che non consente la concentrazione della proprietà in poche mani; infatti qualunque sia la quota di capitale posseduta dal socio, il valore del voto in assemblea è uguale ad uno ( una testa un voto ). E' anche attraverso il voto che il socio esprime la sua partecipazione attiva alle decisioni imprenditoriali. Per esprimere un voto consapevole è importante conoscere le cose e la realtà in cui si opera.

#### Numero aventi diritto di voto

135

#### N. di assemblee svolte nel periodo di rendicontazione

2

### Partecipazione dei soci alle assemblee

Data Assemblea	N. partecipanti (fisicamente presenti)	N. partecipanti (con conferimento di delega)	Indice di partecipazione
29-05-2023	100	3	%76.30

## Mappa degli Stakeholder

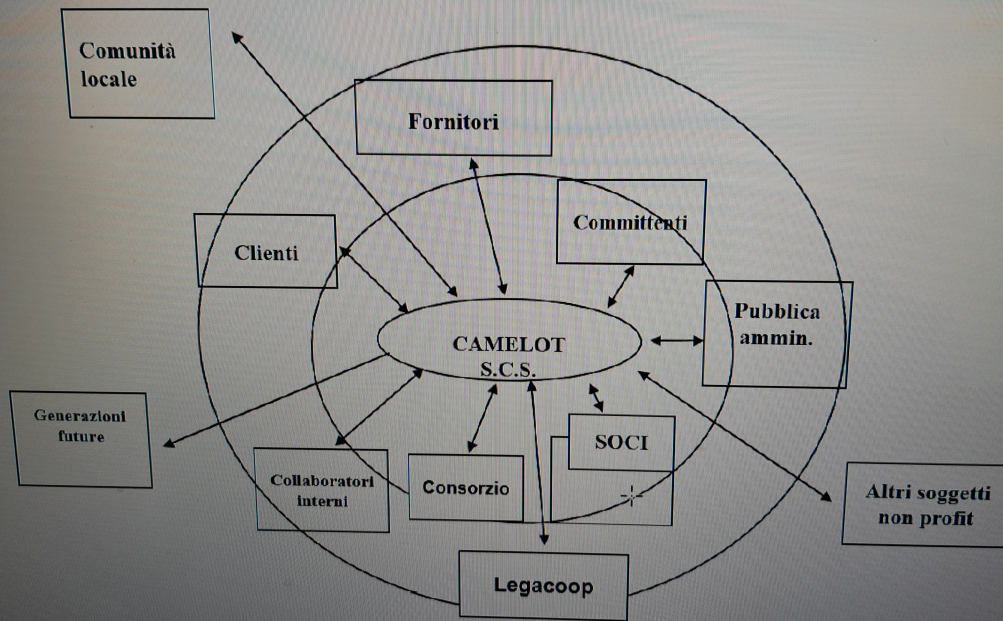
### Mappa degli Stakeholder

Si veda la mappa di cui sotto

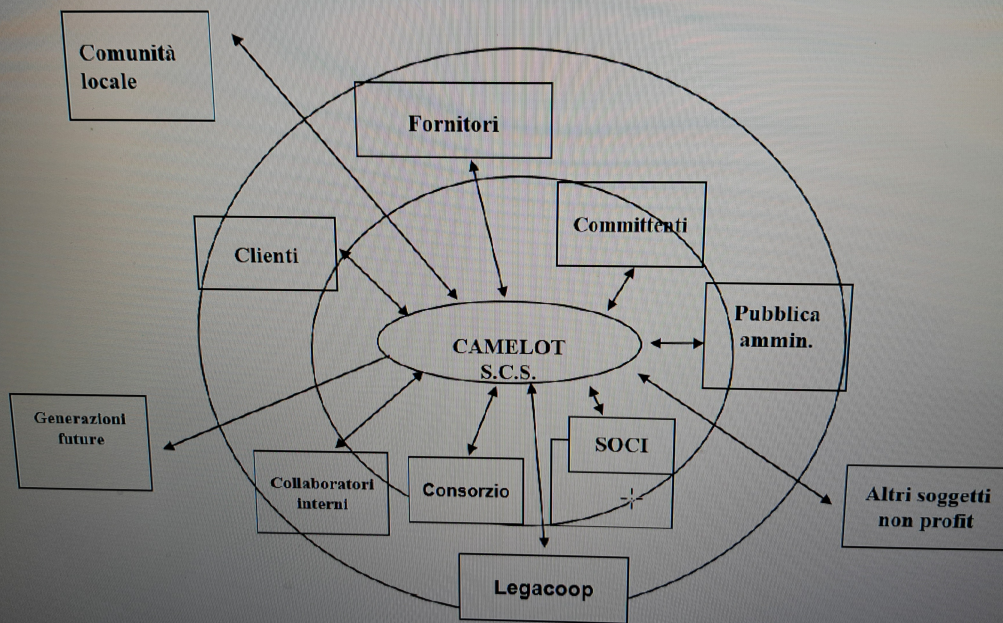
Immagine



# I DETENTORI DI INTERESSE (STAKEHOLDERS)



# I DETENTORI DI INTERESSE (STAKEHOLDERS)



## Sviluppo e valorizzazione dei soci

### Vantaggi di essere socio

Camelot si ispira ad alcuni principi che sono alla base del movimento cooperativo Nazionale e Mondiale.

Primo, di questi principi, è quello della MUTUALITA' per ragione del quale il fine della Cooperativa non è il semplice lucro individuale, ma quello di realizzare scambi mutualistici con i Soci.

Il vantaggio per soci di Camelot risiede in rapporti di scambio con la Cooperativa a condizioni più vantaggiose di quelle praticate sul mercato; Il ritorno ad esempio viene distribuito ai soci come di coerenza fra costi e ricavi in proporzione alle ore lavorate dal socio stesso e non in proporzione del capitale posseduto, come accadrebbe per la divisione degli utili di una Società non Cooperativa.

RESPONSABILITA' SOCIALE: Il Socio durante lo svolgimento del proprio lavoro deve sottostare ai propri superiori per una migliore organizzazione e distribuzione delle competenze tecniche. Durante i momenti di attività sociale, il cui massimo esempio è rappresentato dall'assemblea dei soci, il socio non è più in un rapporto di gerarchia, ma di totale parità con il resto della compagine sociale.

Camelot si pone l'obiettivo di valorizzare questi momenti plenari all'insegna della condivisione fra i soci ed incentivando la libertà di esposizione di idee innovative e migliorative per lo sviluppo della Cooperativa.

### UNA TESTA UN VOTO

: Camelot è una forma imprenditoriale che non consente la concentrazione della proprietà in poche mani; infatti qualunque sia la quota di capitale posseduta dal socio, il valore del voto in assemblea è uguale ad uno. Attraverso il voto il socio esprime la sua partecipazione attiva alle decisioni imprenditoriali.

## Numero e Tipologia soci

Soci ordinari	103
Soci sovventori	26
Soci volontari	32

## Focus Tipologia Soci

Soci lavoratori	103
Soci svantaggiati	40
Soci persone giuridiche	0

## Focus Soci persone fisiche

<b>Genere</b>			
	<b>Maschi</b>	64	%62
	<b>Femmine</b>	39	%38
			<b>Totale</b>
			103.00
<b>Età</b>			
fino a 40 anni		29	%27.88
Dai 41 ai 60 anni		59	%56.73
Oltre 60 anni		16	%15.38
			<b>Totale</b>
			104.00
<b>Nazionalità</b>			
Nazionalità italiana		71	%68.93
Nazionalità Europea non italiana		10	%9.71
Nazionalità Extraeuropea		22	%21.36
			<b>Totale</b>
			103.00
<b>Studi</b>			
Laurea		25	%24.27
Scuola media superiore		24	%23.30
Scuola media inferiore		44	%42.72
Scuola elementare		10	%9.71
			<b>Totale</b>
			103.00

Soci svantaggiati per tipologia svantaggio, genere, età, titolo di studio, nazionalità



<b>Detenuti ed ex detenuti Maschi</b>	<b>Detenuti ed ex detenuti Femmine</b>	<b>Totale</b>	<b>Percentuale</b>	<b>Percentuale</b>
2	0	2.00	<b>Maschi</b>	<b>Femmine</b>
			% 100.00	% 0.00

<b>Disabili fisici Maschi</b>	<b>Disabili fisici Femmine</b>	<b>Totale</b>	<b>Percentuale</b>	<b>Percentuale</b>
9	3	12.00	<b>Maschi</b>	<b>Femmine</b>
			% 75.00	% 25.00

<b>Disabili psichici e sensoriali</b>	<b>Disabili psichici e sensoriali</b>	<b>Totale</b>	<b>Percentuale</b>	<b>Percentuale</b>
<b>Maschi</b>	<b>Femmine</b>	18.00	<b>Maschi</b>	<b>Femmine</b>
15	3		% 83.33	% 16.67

<b>Minori Maschi</b>	<b>Minori Femmine</b>	<b>Totale</b>	<b>Percentuale</b>	<b>Percentuale</b>
0	0		<b>Maschi</b>	<b>Femmine</b>
			% 0.00	% 0.00

<b>Pazienti psichiatrici Maschi</b>	<b>Pazienti psichiatrici Femmine</b>	<b>Totale</b>	<b>Percentuale</b>	<b>Percentuale</b>
0	0		<b>Maschi</b>	<b>Femmine</b>
			% 0.00	% 0.00

<b>Tossicodipendenti / Alcolisti</b>	<b>Tossicodipendenti / Alcolisti</b>	<b>Totale</b>	<b>Percentuale</b>	<b>Percentuale</b>
<b>Maschi</b>	<b>Femmine</b>	8.00	<b>Maschi</b>	<b>Femmine</b>
7	1		% 87.50	% 12.50

<b>fino a 40 anni</b>	<b>Dai 41 ai 60 anni</b>	<b>oltre i 60 anni</b>
3	34	3
%7.50	%85.00	%7.50

**Totale**  
40.00

<b>Nazionalità italiana</b>	<b>Europea non italiana</b>	<b>Extraeuropea</b>
38	0	2
%95.00	%0.00	%5.00

**Totale**  
40.00

<b>Laurea</b>	<b>Scuola media inferiore</b>	<b>Scuola media superiore</b>	<b>Scuola elementare</b>	<b>Nessun titolo</b>
1	14	25	0	0
%2.50	%35.00	%62.50	%0.00	%0.00

**Totale**  
40.00

da 0 a 5 anni	da 6 a 10 anni	da 11 a 20 anni	oltre 20 anni
13	13	9	5
%32.50	%32.50	%22.50	%12.50
<b>Totale</b>			
40.00			

## Occupazione: sviluppo e valorizzazione dei lavoratori

### Politiche del lavoro e salute e sicurezza, contratti di lavoro applicati

Camelot applica in prevalenza il CCNL Cooperative Sociali. La situazione occupazionale al momento della rendicontazione del Bilancio, ovvero al 31.12.2023 è abbastanza stabile; infatti i dipendenti assunti a questa data sono 161; nel 2022 il valore riferito agli occupati era 155 unità.

Camelot si ispira ad alcuni principi che sono alla base del movimento cooperativo Nazionale e Mondiale.

Primo, di questi principi, è quello della MUTUALITA' per ragione del quale il fine della Cooperativa non è il semplice lucro individuale, ma quello di realizzare scambi mutualistici con i Soci. Il vantaggio per soci di Camelot risiede in rapporti di scambio con la Cooperativa a condizioni più vantaggiose di quelle praticate sul mercato; Il ristorno ad esempio viene distribuito ai soci come di coerenza fra costi e ricavi in proporzione alle ore lavorate dal socio stesso e non in proporzione del capitale posseduto, come accadrebbe per la divisione degli utili di una Società non Cooperativa. Il Socio durante lo svolgimento del proprio lavoro deve sottostare ai propri superiori per una migliore organizzazione e distribuzione delle competenze tecniche. Durante i momenti di attività sociale, il cui massimo esempio è rappresentato dall' assemblea dei soci, il socio non è più in un rapporto di gerarchia, ma di totale parità con il resto della compagine sociale. Camelot si pone l'obbiettivo di valorizzare questi momenti plenari all'insegna della condivisione fra i soci ed incentivando la libertà di esposizione di idee innovative e migliorative per lo sviluppo della Cooperativa.

### RISTORNO

Il Ristorno è l'istituto giuridico attraverso il quale si realizza la "mutualità", cioè si compendia il vantaggio economico per il socio, commisurato al grado di partecipazione di questi alla vita ed attività della cooperativa. In Camelot questa partecipazione è misurata con le ore prestate dal socio.

In pratica Camelot dal 2004 ad oggi avendo avuto dei risultati positivi di gestione, ha restituito ai propri soci determinate somme di denaro, realizzando pertanto il proprio scopo mutualistico, a beneficio dei soci stessi.

La legge prevede, al fine di incentivare la capitalizzazione e quindi il rafforzamento patrimoniale della Cooperativa, che tutti o parte dei ristorni determinati ed attribuiti ai soci possano essere inviati ad incremento delle quote di capitale precedentemente sottoscritte e versate dai soci, in alternativa all'immediata liquidazione degli stessi. I ristorni possono anche essere attribuiti ai soci sotto forma di "azioni di sovvenzione" ( articolo 4 della legge 59/92). In alcuni anni in cui le cifre di ristorno sono state particolarmente importanti i soci hanno versato parte del capitale ricevuto a ristorno in acquisto di azioni socio sovventore e socio ordinario.

### Welfare aziendale

#### IL NOSTRO WELFARE

##### 1. SOSTEGNO AL REDDITO PER I SOCI

Essendo quotidianamente a contatto con i soci/lavoratori la direzione di Camelot si è resa conto delle difficoltà economiche di cui i soci stessi sono portatori. Per far quadrare i conti, per pagare le rate per il mutuo, per far fronte alle spese di affitto, luce, gas e riscaldamento i soci e le loro famiglie sono spesso costretti ad un difficile gioco d'equilibrio fra dare ed avere. I nostri soci difficilmente riescono ad arrivare con serenità alla fine del mese.

Circa un socio su quattro della Cooperativa ricorre al credito al consumo per poter arrivare alla fine del mese, rivolgendosi ed indebitandosi con banche e società finanziarie.

Se prima la sindrome era quella della quarta settimana oggi ci si trova a subire quella della terza settimana, non considerando poi eventi imprevisi come spese mediche, lutti, separazioni o altro che vanno a peggiorare ulteriormente talune situazioni di indebitamento.



Per aiutare i soci il Consiglio d'amministrazione ha messo in campo nel 2015/2016 due importanti interventi di sostegno al reddito:

Concessione di Anticipi di lunga durata per i soci della Cooperativa. Il socio presenta al Responsabile del personale una richiesta di anticipo di stipendio fino ad un massimo di 3.000 euro e concorderà una restituzione della stessa in un arco temporale definito in base ai bisogni soggettivi. Le motivazioni per cui il socio può chiedere un anticipo sono le seguenti:

Spese mediche (malattie del richiedente o dei famigliari risultanti dallo stato di famiglia);

Spese per lavori di riparazione/manutenzione della abitazione;

Acquisto di arredi per l'abitazione;

spese di caparra per la locazione di una nuova abitazione, spese di agenzia o notarili;

spese relative ad affitti o utenze insolute;

Matrimonio del dipendente o dei figli. Dovrà essere presentato il certificato di matrimonio;

Spese per l'istruzione e la formazione scolastica dei figli (acquisto di testi scolastici, pagamento tasse scolastiche).

Spese funerarie per famigliari fino al 2° grado o equiparati (conviventi).

Spese varie: avvocati, acquisti di auto o mezzi di trasporto necessari per recarsi al lavoro, spese di assicurazione o tasse automobilistiche per il mezzo di trasporto di cui sopra.

Il Socio è tenuto a documentare con pezze giustificative (fatture, scontrini, impegni di spesa, etc) le spese sopraelencate.

Concessione di prestiti ai soci ad un tasso agevolato sempre con le medesime caratteristiche di cui sopra

progetto con mag6 sul tema del sovra indebitamento:

Il Consiglio D'Amministrazione di Camelot ha chiesto a Mag 6 (mettere link) di pensare ad un percorso per i dipendenti/soci finalizzato accrescere il proprio livello di consapevolezza sulla tematica del sovra indebitamento.

Obiettivo primario è quello di formare/informare i dipendenti Camelot sulla tematica del sovra indebitamento e prevenire quindi eventuali situazioni problematiche future.

Il percorso è stato realizzato per 8 soci di Camelot nel periodo Aprile Maggio 2016 ed ha affrontato i seguenti temi:

- Rapporti con Istituti di Credito e Finanziarie;

- Bilancini familiari;

- Analisi delle bollette e scelte di consumo consapevole.

Questo accompagnamento potrà essere seguito da una seconda fase, senza vincolo di obbligatorietà e con criteri di selezione ancora da definire, caratterizzata da un lavoro personalizzato su alcune posizioni individuali e da operazioni di micro credito finalizzate da parte di MAG6 a favore dei dipendenti Camelot.

Inoltre Camelot e Mag6 stanno pensando di istituire uno sportello permanente di assistenza/consulenza

diretta su tutte le problematiche che i dipendenti si trovano ad affrontare nell'ambito dei rapporti con banche e finanziarie.

## 2. AZIONI SOCIO SOVENTORE

Sempre all'interno di un programma che mira a sostenere i soci della Cooperativa e a creare un maggior senso di appartenenza, nel Dicembre 2011, tramite assemblea straordinaria, viene deliberata la costituzione di un fondo azioni soci sovventori. Tale fondo viene costituito attraverso l'emissione e la vendita ai soci di azioni (art. 20 dello statuto).

Tale fondo consentirà alla Cooperativa di rafforzare le proprie finanze in vista di obiettivi strategici di sviluppo e potenziamento aziendale.

Il vantaggio per i soci consiste nella possibilità di acquistare azioni il cui tasso di interesse può essere maggiorato nella misura di due punti percentuale rispetto a quello stabilito per i soci ordinari.

## 3. SANITA' INTEGRATIVA

Camelot ha aderito, a favore di tutti i soci e dipendenti a tempo indeterminato, ad un piano sanitario integrativo con Mutua Nuova Sanità.

Tale piano si differenzia in varie tipologie di offerte e di Servizi che vanno a colmare i bisogni sanitari delle persone associate a prezzi vantaggiosi. La Cooperativa si fa completamente carico dei costi per quanto riguarda il piano di assistenza di base. E' possibile integrare questo piano base con altre soluzioni allargate ai componenti del nucleo familiare.

4. VALORIZZARE LA BASE SOCIALE: partecipare a iniziative e momenti di socializzazione dedicati a lavoratori e famiglia come la cena di Natale, gite e iniziative di volontariato.

## Numero Occupati

162

## N. occupati svantaggiati

50

## Occupati soci e non soci

occupati soci maschi	occupati soci femmine	
87	75	
		<b>Totale</b>
		162.00

occupati non soci maschi	occupati non soci femmine	
23	36	
		<b>Totale</b>
		59.00

occupati soci fino ai 40 anni	occupati soci da 41 a 60 anni	occupati soci oltre 60 anni	
33	65	5	
			<b>Totale</b>
			103.00

occupati NON soci fino ai 40 anni	occupati NON soci fino dai 40 ai 60 anni	occupati NON soci oltre i 60 anni	
49	10	0	
			<b>Totale</b>
			59.00

Occupati soci con Laurea	Occupati soci con Scuola media superiore	Occupati soci con Scuola media inferiore	
9	47	42	
Occupati soci con Scuola elementare	Occupati soci con Nessun titolo		
5	0		
			<b>Totale</b>
			103.00

Occupati NON soci con Laurea	Occupati NON soci con Scuola media superiore	Occupati NON soci con Scuola media inferiore	
15	31	10	
Occupati NON soci con Scuola elementare	Occupati NON soci con Nessun titolo		
3	0		
			<b>Totale</b>
			59.00

Occupati soci con Nazionalità Italiana	Occupati soci con Nazionalità Europea non italiana	Occupati soci con Nazionalità Extraeuropea	
97	2	4	
			<b>Totale</b>
			103.00

Occupati NON soci con Nazionalità Italiana	Occupati NON soci con Nazionalità Europea	Occupati NON soci con Nazionalità	
54	non italiana	Extraeuropea	
	0	5	
			<b>Totale</b>
			59.00

## Volontari e tirocinanti (svantaggiati e non)

<b>Volontari Svantaggiati</b>	<b>Volontari Svantaggiati</b>	<b>Volontari NON Svantaggiati</b>	<b>Volontari NON Svantaggiati</b>
<b>Maschi</b>	<b>Femmine</b>	<b>Maschi</b>	<b>Femmine</b>
3	13	16	0
	<b>Totale svantaggiati</b>		<b>Totale non svantaggiati</b>
	16.00		16.00
<b>Tirocinanti Svantaggiati</b>	<b>Tirocinanti Svantaggiati</b>	<b>Tirocinanti NON Svantaggiati</b>	<b>Tirocinanti NON Svantaggiati</b>
<b>Maschi</b>	<b>Femmine</b>	<b>Maschi</b>	<b>Femmine</b>
1	2	0	0
	<b>Totale svantaggiati</b>		<b>Totale non svantaggiati</b>
	3.00		

### Attività svolte dai volontari

i Volontari in Camelot durante il 2023 hanno prestato servizio di Volontariato prevalentemente nei seguenti contesti operativi: Ristorante Bistrot come supporto al servizio ai tavoli ed in cucina Biblioteche, supporto agli operatori delle biblioteche Attività di tinteggi Acer: detenuti del carcere circondariale che, accompagnati da un tutor designato dalla cooperativa, effettuano tinteggi nelle case popolari di acer Iren: operatori nei centri di raccolta

## Livelli di inquadramento

### A1 (ex 1° livello)

<b>Addetto pulizie/ cucina/ ausiliari Maschi</b>	<b>Addetto pulizie/ cucina/ ausiliari Femmine</b>
5	40
<b>Totale</b>	
45.00	

### A2 (ex 2° livello)

<b>Altro Maschi</b>	<b>#</b>	<b>Altro Femmine</b>	<b>#</b>
operatori ecologici	40	operatori ecologici	3
			<b>Totale</b>
			43.00

### B1 (ex 3° livello)

Autista con patente B/C Maschi

5

Totale  
5.00

**C1 (ex 4° livello)**

Cuoco Femmine

1

Totale  
1.00

Operaio specializzato Maschi

2

Totale  
2.00

Altro Maschi  
bibliotecario

#  
5

Altro Femmine  
bibliotecaria

#  
31

Totale  
36.00

**C3 (ex 5° livello)**

Capo operaio Maschi

1

Capo operaio Femmine

4

Totale  
5.00

**E2 (ex 8° livello)**

Coordinatore di unità operativa/ servizi complessi Maschi

2

Coordinatore di unità operativa/ servizi complessi Femmine

2

Totale  
4.00

**F2 (ex 10° livello)**

Direzione/ responsabili Maschi

4

Direzione/ responsabili Femmine

1

Totale  
5.00

Occupati svantaggiati soci e non soci

Occupati svantaggiati soci Maschi	Occupati svantaggiati soci Femmine	
34	6	
		<b>Totale</b>
		40.00

Occupati svantaggiati non soci Maschi	Occupati svantaggiati non soci Femmine	
6	4	
		<b>Totale</b>
		10.00

fino a 40 anni	da 41 a 60 anni	oltre 60 anni
3	44	3
%6.00	%88.00	%6.00
<b>Totale</b>		
50.00		

Laurea	%2.00
1	
Scuola media superiore	%92.00
46	
Scuola media inferiore	%6.00
3	
Scuola elementare	%0.00
0	
Nessun titolo	%0.00
0	

**Totale**  
50.00

Nazionalità italiana	Europea non italiana	Extraeuropea
48	1	1
%96.00	%2.00	%2.00
<b>Totale</b>		
50.00		

Detenuti ed ex detenuti Tirocinio	Detenuti ed ex detenuti Contratto	Detenuti ed ex detenuti Altro
4	3	0
		<b>Totale</b>
		7.00

Disabili fisici Tirocinio	Disabili fisici Contratto	Disabili fisici Altro
0	16	0

			<b>Totale</b>
			16.00
<b>Disabili, psichici e sensoriali Tirocinio</b>	<b>Disabili, psichici e sensoriali Contratto</b>	<b>Disabili, psichici e sensoriali Altro</b>	
3	25	0	
			<b>Totale</b>
			28.00
<b>Minori (fino a 18 anni) Tirocinio</b>	<b>Minori (fino a 18 anni) Contratto</b>	<b>Minori (fino a 18 anni) Altro</b>	
0	0	0	
<b>Pazienti psichiatrici Tirocinio</b>	<b>Pazienti psichiatrici Contratto</b>	<b>Pazienti psichiatrici Altro</b>	
0	0	0	
<b>Tossicodipendenti/ Alcolisti (dipendenze patologiche) Tirocinio</b>	<b>Tossicodipendenti/ Alcolisti (dipendenze patologiche) Contratto</b>	<b>Tossicodipendenti/ Alcolisti (dipendenze patologiche) Altro</b>	
0	7	0	
			<b>Totale</b>
			7.00
<b>Totale</b>			
58.00			

## Tipologia di contratti di lavoro applicati

### Nome contratto

CCNL COOPERATIVE SOCIALI - CCNL MUTISERVIZI - CCNL SERVIZI FIDUCIARI

<b>Dipendenti a tempo indeterminato e a tempo pieno</b>	% 3.11
5	
<b>Dipendenti a tempo indeterminato e a part time</b>	% 75.78
122	
<b>Dipendenti a tempo determinato e a tempo pieno</b>	% 0.00
0	
<b>Dipendenti a tempo determinato e a part time</b>	% 20.50
33	
<b>Collaboratori continuative</b>	% 0.00
0	
<b>Lavoratori autonomi</b>	% 0.62
1	
<b>Altre tipologie di contratto</b>	% 0.00
0	
<b>Totale</b>	
161.00	

## Struttura dei compensi, delle retribuzioni, delle indennità erogate

### Organo di amministrazione e controllo

Retribuzione annua lorda minima 16310	Retribuzione annua lorda massima 30035	Rapporto 1.84
--	---	------------------

Nominativo consiglio d'amministrazione	Tipologia indennità di carica	Importo 9144
Nominativo collegio sindacale	Tipologia compensi	Importo 10000

### Dirigenti

Nominativo direttivo	Tipologia retribuzioni	Importo 181012
-------------------------	---------------------------	-------------------

### Volontari

Importo dei rimborsi complessivi annuali 6000	Numero volontari che hanno usufruito del rimborso 5
--	--

### Turnover

Entrati nell'anno di rendicontazione (A) (Tutte le assunzioni avvenute al 31/12) 55	Usciti nell'anno di rendicontazione (B) (Tutte le cessazioni, dimissioni, licenziamenti, pensionamenti, ecc.. avvenute al 31/12) 27	Organico medio al 31/12 ( C ) 162
		Rapporto % turnover %51

## Formazione

### Tipologia e ambiti corsi di formazione

Prevalentemente corsi di formazione per la sicurezza dlgs.81  
Corso organizzazione aziendale e per coordinatori

### Tipologia e ambiti corsi di formazione

Ambito formativo Salute e sicurezza	Tipologia corsi di formazione e aggiornamento continuo (specifica) dlgs.81
n. ore di formazione 500	n. lavoratori formati 80
Tipologia corsi di formazione e aggiornamento continuo (specifica) organizzazione aziendale	n. ore di formazione 20
n. lavoratori formati 5	

## Ore medie di formazione per addetto

Ore di formazione complessivamente erogate nel periodo di rendicontazione 520	Totale organico nel periodo di rendicontazione 162	Rapporto 3
--	---	---------------

Feedback ricevuti dai partecipanti

## Qualità dei servizi

### Attività e qualità di servizi

#### Descrizione

Nel corso del 2023 non siamo riusciti a svolgere tale attività

Attività presidiate ex attività di interesse generale art. 2 del decreto legislativo n. 112/2017 p) servizi finalizzati all'inserimento o al reinserimento nel mercato del lavoro dei lavoratori e delle persone di cui all'articolo 2, comma 4, del decreto legislativo recante revisione della disciplina in materia di impresa sociale, di cui all'articolo 1, comma 2, lettera c), della legge 6 giugno 2016, n. 106;

#### Attività presidiate ex attività di interesse generale art. 2 del decreto legislativo n. 112/2017

p) servizi finalizzati all'inserimento o al reinserimento nel mercato del lavoro dei lavoratori e delle persone di cui all'articolo 2, comma 4, del decreto legislativo recante revisione della disciplina in materia di impresa sociale, di cui all'articolo 1, comma 2, lettera c), della legge 6 giugno 2016, n. 106;

Carattere distintivo nella gestione dei servizi

### Utenti per tipologia di servizio

Tipologia Servizio Interventi e servizi educativo-assistenziali e territoriali e per l'inserimento lavorativo	n. utenti diretti 50	n. utenti diretti gli utenti diretti coinvolti nell'inserimento della cooperativa sono prevalentemente disabili fisici e psichici ed ex tossicodipendenti.
--	-------------------------	---

### Percorsi di inserimento lavorativo



## Descrivere brevemente come si realizzano i progetti di inserimento personalizzati

progetti di inserimento lavorativo si realizzano con il coinvolgimento di strutture pubbliche e private dislocate sul territorio. Attraverso il confronto con gli operatori di riferimento si attivano gli inserimenti ( o in tirocinio o in assunzione diretta). Durante il percorso di inserimento le figure di riferimento degli enti e quelle della cooperativa si scambiano informazioni sull'andamento del percorso di inserimento.

N. percorsi di inserimento in corso al 31/12	8
di cui attivati nell'anno in corso	7
N. operatori dedicati all'inserimento lavorativo al 31 /12	4

## Unità operative Cooperative Tip. B

### Area servizi a commercio

Gestione strutture ricettive (alberghi, ristoranti, mense, bar, catering ecc...)	1	Reggio Emilia
	Numero Unità operative	
Servizi amministrativi e servizi front & back office	10	Reggio Emilia Padova
	Numero Unità operative	
Logistica (trasporti, consegne, traslochi, facchinaggio, ecc..)	3	Reggio Emilia
	Numero Unità operative	
Opere edili, manutenzione e impiantistica	1	Reggio Emilia
	Numero Unità operative	
Pulizie, custodia e manutenzione edifici	48	Reggio Emilia Parma Modena
	Numero Unità operative	
Manutenzione verde e aree grigie	1	Reggio Emilia
	Numero Unità operative	
Gestione dei rifiuti	4	Reggio Emilia
	Numero Unità operative	
Igiene ambientale e salubrità degli ambienti	1	Reggio Emilia
	Numero Unità operative	

## Impatti dell'attività

### Ricadute sull'occupazione territoriale

L'inserimento di persone svantaggiate e disabili rappresenta per il territorio un valore aggiunto di notevole evidenza, in particolare considerando che le persone occupate non gravano sui bilanci pubblici. La cooperativa Camelot insieme ad altre cooperative sul territorio ha svolto una ricerca atta a stabilire la ricaduta sui risparmi pubblici in relazione agli inserimenti fatti

## Andamento occupati nei 3 anni

Media occupati del periodo di rendicontazione	Media occupati ( anno -1)	Media occupati ( anno -2)
162	155	158

## Andamento occupati Svantaggiati nei 3 anni

Media occupati del periodo di	Media occupati ( anno -1)	Media occupati ( anno -2)
-------------------------------	---------------------------	---------------------------

media occupati del periodo di  
rendicontazione  
50

media occupati (anno 21)  
51

media occupati (anno 22)  
46

#### Rapporto con la collettività

è stato fatto uno studio sulle ricadute degli inserimenti lavorativi sui bilanci pubblici.

#### Rapporto con la Pubblica Amministrazione

Il rapporto con la pubblica amministrazione è prevalentemente di fornitori di servizi tranne per quanto riguarda la coprogettazione inerenti i percorsi di inserimento lavorativo

#### Impatti ambientali

nessuna attività

## Situazione Economico-Finanziaria

### Attività e obiettivi economico-finanziari

#### Situazione economica, finanziaria e patrimoniale

In merito all'andamento economico, finanziario e patrimoniale andiamo di seguito a distinguere i 3 ambiti:

Andamento economico: l'esercizio 2023 ha visto un incremento del valore della produzione, sull'anno precedente, di circa 270.000 euro (+ 6,82%).

Andamento finanziario: si conferma anche per l'esercizio 2023 una solidità finanziaria della cooperativa. Come si evince dallo stato patrimoniale le disponibilità liquide rimangono stabili. Ciò ha permesso l'acquisto di una nuova sede con mezzi propri. Pertanto, la cooperativa svolge la sua attività ordinaria con risorse proprie senza la necessità di attingere al credito.

Andamento Patrimoniale: si conferma anche per l'esercizio 2023 una solidità patrimoniale della cooperativa. Nonostante le politiche attuate in materia di Ristorno e di Dividendi che hanno dato a soci in termini economici il massimo di quanto la normativa di consente, abbiamo comunque incrementato le riserve andando così ad aumentare il Patrimonio netto della cooperativa.

Altra novità di inizio anno è stato il rinnovo del CCNL cooperative sociali. Dal 01/02/2024 c'è stata l'applicazione della prima tranche di aumento contrattuale con un aumento delle retribuzioni e relativo costo pari al 4,21%. Dal 01/10/2024 ci sarà l'applicazione della seconda tranche con un aumento del 2,02%. Nonostante sia stato richiesto, ai nostri clienti, l'adeguamento tariffario, il CdA ha proposto, in via cautelativa, di implementare per € 84.000,00 il fondo futuro aumento contrattuale.

### Attivo patrimoniale , patrimonio proprio, utile di esercizio

#### Dati da Bilancio economico

Fatturato	€4.133.922,00
Attivo patrimoniale	€2.150.358,00
Patrimonio proprio	€1.211.301,00
Utile di esercizio	€47.746,00

## Valore della produzione

Valore della produzione anno di rendicontazione	Valore della produzione anno di rendicontazione ( anno -1)	Valore della produzione anno di rendicontazione ( anno -2)
4176130	3824127	36488056

## Composizione del valore della produzione

Composizione del Valore della produzione (derivazione dei ricavi)	Valore della produzione	Ripartizione % ricavi
Ricavi da Pubblica Amministrazione	1182222	% 27.71
Ricavi da aziende profit	2678879.25	% 62.79
Ricavi da organizzazioni del terzo settore e della cooperazione	267973	% 6.28
Ricavi da persone fisiche	137626	% 3.23
<b>Totale</b>	<b>4'266'700.25</b>	

## Fatturato per servizio (ex attività di interesse generale ex art. 2 del D.Lgs. 112/2017)

Tipologia Servizi	Fatturato
Totale	

## Fatturato per servizio Cooperative tip.B

Area servizi a commercio	
Custodia (es. parcheggi, cimiteri, ecc..)	153880
Gestione strutture ricettive (alberghi, ristoranti, bar...)	158203
Pulizie, Custodia e manutenzione edifici	986360
Igiene ambientale e salubrità degli ambienti	1239255
Servizi amministrativi e servizi front & back office	92243
Logistica (trasporti, consegne, traslochi, facchinaggio, ecc..)	160696
Opere edili, manutenzione e impiantistica	294543
Altro	1048742
servizi bibliotecari,	
<b>Totali</b>	<b>4'133'922.00</b>

# Fatturato per Territorio

## Provincia

Reggio Emilia	3659514	% 88.52
Parma	45833.30	% 1.11
Modena	143074	% 3.46
Padova	285501	% 6.91

### Obiettivi economici prefissati

Nonostante i maggiori costi del personale legato al rinnovo del CCNL cooperative sociali, si prevede che la situazione economica, finanziaria e patrimoniale rimanga positiva anche per l'anno in corso, permettendo alla cooperativa di sostenere gli investimenti in attrezzature utilizzando prevalentemente risorse proprie.

## RSI

### Responsabilità Sociale e Ambientale

#### Buone pratiche

Non sono stati attivati progetti con valenza sociale e ambientale nel 2023

### Partnership, collaborazioni con altre organizzazioni

Tipologia Partner Cooperative	Denominazione Partnership mag6	Tipologia Attività sportello sovra indebitamento
Tipologia Partner Associazioni di categoria	Denominazione Partnership Legacoop Emilia Ovest	Tipologia Attività consulenza in vari ambiti
Tipologia Partner Pubblica amministrazione	Denominazione Partnership ausl reggio emilia	Tipologia Attività progetti inserimento lavorativo
Tipologia Partner Associazioni di categoria	Denominazione Partnership agenzia regionale lavoro	Tipologia Attività progetti collocamento mirato legge 68/99
Tipologia Partner Cooperative	Denominazione Partnership comunità terapeutiche	Tipologia Attività inserimenti lavorativi e progetti personalizzati
Tipologia Partner Enti di ricerca	Denominazione Partnership enti di formazione	Tipologia Attività realizzazione di tirocini formativi e stage

## Obiettivi Sviluppo Sostenibile SDGs

## Coinvolgimento degli stakeholder

### Attività di coinvolgimento degli stakeholder

Si veda mappa degli Stakeholder nel folder Identità. Di seguito tabella con la tipologia di relazione instaurata con i diversi stakeholder nel 2023

### Numero, tipologia e modalità di coinvolgimento di stakeholder interni

Categoria	Tipologia di relazione o rapporto	Livello di Coinvolgimento	Modalità di coinvolgimento
Soci	Scambio mutualistico	Responsabilità sociale e bilancio sociale	modalità “monodirezionali” di tipo informativo (Es.: diffusione del bilancio sociale a tutti gli stakeholder);
Lavoratori	Decisionale e di coinvolgimento	Specifico: confronto su un'attività specifica/settore specifico della cooperativa (es. politiche di welfare, inserimento lavorativo..)	Azioni “collettive” (Es. eventi, giornate di sensibilizzazione)

### Numero, tipologia e modalità di coinvolgimento di stakeholder esterni

Categoria	Tipologia di relazione o rapporto	Livello di Coinvolgimento	Modalità di coinvolgimento
Committenti	Scambio servizi	Generale: attività complessiva della cooperativa	Modalità “monodirezionali” di tipo informativo (Es.: diffusione del bilancio sociale a tutti gli stakeholder);
Fornitori	Scambio servizi	Generale: attività complessiva della cooperativa	Modalità “monodirezionali” di tipo informativo (Es.: diffusione del bilancio sociale a tutti gli stakeholder);
Associazioni	Co-progettazione	Responsabilità sociale e bilancio sociale	Modalità “monodirezionali” di tipo informativo (Es.: diffusione del bilancio sociale a tutti gli stakeholder);
Partner	Co-progettazione	Generale: attività complessiva della cooperativa	Modalità “monodirezionali” di tipo informativo (Es.: diffusione del bilancio sociale a tutti gli stakeholder);

## Innovazione

## Cooperazione

### Il valore cooperativo

la scelta cooperativa è legata principalmente alla coopartecipazione della base sociale alla vita della cooperativa: coinvolgere i soci, dare opportunità, attraverso il lavoro, di aggregazione.

## Obiettivi di Miglioramento

### Obiettivi di miglioramento della rendicontazione sociale

produrre dei questionari da somministrare ai soci della cooperativa e agli stakeholder esterni (clienti e fornitori) al fine di raccogliere dati utili alla crescita della Cooperativa

<b>Obiettivo</b> Livello di approfondimento del Bilancio sociale	<b>Breve descrizione dell'obiettivo e delle modalità che verranno intraprese per raggiungerlo</b> formare un equippe per la rendicontazione del bilancio sociale ed incrementare l'approfondimento delle tematiche riportate sul bilancio	<b>Entro quando verrà raggiunto</b> 31-12-2025
<b>Obiettivo</b> Stakeholder engagement	<b>Breve descrizione dell'obiettivo e delle modalità che verranno intraprese per raggiungerlo</b> Valutare in modo più approfondito il ruolo degli stakeholder in cooperativa e coinvolgerli con interviste	<b>Entro quando verrà raggiunto</b> 31-12-2025

## Obiettivi di miglioramento strategici

<b>Obiettivo</b> Crescita professionale interna	<b>Breve descrizione dell'obiettivo e delle modalità che verranno intraprese per raggiungerlo</b> corsi di formazione specifici per lavoratori guida e coordinatori	<b>Entro quando verrà raggiunto</b> 31-12-2024
<b>Obiettivo</b> Valutazione qualità dei servizi con gli stakeholder	<b>Breve descrizione dell'obiettivo e delle modalità che verranno intraprese per raggiungerlo</b> Sviluppare settore bibliotecario e pulizie questionari di gradimento dei servizi svolti presso i committenti	<b>Entro quando verrà raggiunto</b> 31-12-2024
<b>Obiettivo</b> Miglioramento performance sociali e ambientali	<b>Breve descrizione dell'obiettivo e delle modalità che verranno intraprese per raggiungerlo</b> percorso per valutare l'impatto sociale ed economico degli inserimenti quanto risparmia la pubblica amministrazione grazie agli inserimenti fatti in cooperativa	<b>Entro quando verrà raggiunto</b> 30-12-2024
<b>Obiettivo</b> Diversificazione dei servizi offerti	<b>Breve descrizione dell'obiettivo e delle modalità che verranno intraprese per raggiungerlo</b> sviluppare il settore ristorazione con acquisizione di nuovi servizi	<b>Entro quando verrà raggiunto</b> 31-12-2024

## TABELLA DI CORRELAZIONE

### *Bilancio sociale predisposto ai sensi dell'articolo 14 del D. Lgs. n.117/2017*

Il presente bilancio sociale è stato redatto attraverso il supporto del modello ISCOOP. La presente tabella di correlazione vuole offrire un quadro sinottico di come il modello ISCOOP sia in compliance con le "Linee guida per la redazione del bilancio sociale degli enti del Terzo settore" emanate dal Ministero Del Lavoro e delle Politiche Sociali con il Decreto 4 luglio 2019 (GU n.186 del 9-8-2019).

Per ogni sotto-sezione e requisito richiesto dalle Linee guida (riportati nella prima colonna della tabella), vengono riportati gli indicatori qualitativi e quantitativi **OBBLIGATORI** del modello ISCOOP che rispondono a quel requisito indicando l'ambito, la sezione e il/gli indicatori specifici i cui rintracciare i dati (seconda colonna della tabella).

Il Modello Iscoop è stato elaborato per le imprese sociali cooperative distinte per: Cooperative sociali di tipo A (A); Cooperative sociali di tipo B (B); Cooperative sociali di tipo A+B (A+B); Consorzi (C); Imprese sociali cooperative (non coop.sociali) (IS); Consorzi di imprese sociali cooperative (non coop. sociali) (ISC).

Alcuni indicatori presenti nel modello sono comuni a tutte le tipologie, altri sono specifici solo per quella tipologia di impresa sociale cooperativa. Tali indicatori specifici e obbligatori, quando presenti in tabella, riportano la tipologia di impresa sociale cooperativa alla quale si riferiscono.

Per completezza si ribadisce che come indicato nelle Linee Guida: "Per gli enti di Terzo settore tenuti ex lege alla redazione, il bilancio sociale dovrà contenere almeno le informazioni di seguito indicate (...). In caso di omissione di una o più sotto-sezioni **l'ente sarà tenuto a illustrare** le ragioni che hanno condotto alla mancata esposizione dell'informazione"

<b>LINEE GUIDA PER LA REDAZIONE DEL BILANCIO SOCIALE DEGLI ENTI DEL TERZO SETTORE</b> ai sensi dell'art. 14 comma 1 d.lgs. 117/2017 e, con riferimento alle imprese sociali, dell'art. 9 comma 2 d.lgs. 112/2017. (Gazzetta Ufficiale n. 186 del 9 agosto 2019)	<b>Riferimento Modello ISCOOP. MODELLO DI BILANCIO SOCIALE PER LE IMPRESE SOCIALI COOPERATIVE SOCIALI</b>
<b>1) METODOLOGIA ADOTTATA PER LA REDAZIONE DEL BILANCIO SOCIALE</b>	
Eventuali standard di rendicontazione utilizzati; Cambiamenti significativi di perimetro o metodi di misurazione rispetto al precedente periodo di rendicontazione; Altre informazioni utili a comprendere il processo e la metodologia di rendicontazione.	<b>AMBITO:</b> Parte Introduttiva <b>INDICATORE:</b> Nota Metodologica
<b>2) INFORMAZIONI GENERALI SULL'ENTE</b>	
Nome dell'ente; Codice Fiscale; Partita Iva; Forma giuridica e qualificazione ai sensi del Codice del Terzo settore; Indirizzo sede legale; Altre sedi; Aree territoriali di operatività; Valori e finalità perseguite (missione dell'ente); Attività statutarie individuate facendo riferimento all'art. 5 del d.lgs. 117/2017 e/o all'art. 2 del d.lgs. 112/2017 (oggetto sociale); evidenziare se il perimetro delle attività statutarie sia più ampio di quelle effettivamente realizzate, circostanziando le attività effettivamente svolte; Altre attività svolte in maniera secondaria/strumentale; Collegamenti con altri enti del terzo settore (inserimento in reti, gruppi di imprese sociali...); Contesto di riferimento;	<b>AMBITO:</b> Identità <b>SEZIONE:</b> Presentazione e dati anagrafici <b>INDICATORE:</b> <ul style="list-style-type: none"> <li>● Ragione sociale</li> <li>● C.F.</li> <li>● P.IVA</li> <li>● Forma giuridica</li> <li>● Attività di interesse generale ex art. 2 del d.lgs. 112/2017</li> <li>● Descrizione attività svolta</li> <li>● Principali attività svolte da statuto (A, B, A+B, C, ISC)</li> <li>● Adesione a consorzi</li> <li>● Adesione a reti</li> <li>● Adesioni a gruppi</li> <li>● Contesto di riferimento e territori</li> <li>● Regioni</li> <li>● Provincie</li> </ul> <b>SEZIONE:</b> Sede Legale e Sede operativa <b>SEZIONE:</b> Mission, vision e valori <b>INDICATORE:</b> <ul style="list-style-type: none"> <li>● Mission, finalità, valori e principi della cooperativa</li> </ul>
<b>3) STRUTTURA, GOVERNO E AMMINISTRAZIONE</b>	
Consistenza e composizione della base sociale /associativa (se esistente)	<b>AMBITO:</b> Sociale: persone, obiettivi e attività <b>SEZIONE:</b> Sviluppo e valorizzazione dei soci <b>INDICATORE:</b> <ul style="list-style-type: none"> <li>● Numero e Tipologia soci</li> <li>● Focus Tipologia Soci</li> <li>● Anzianità associativa</li> <li>● Focus Soci persone fisiche (A, B, A+B, IS)</li> <li>● Soci svantaggiati per tipologia svantaggio, genere, età, titolo di studio, nazionalità (B, A+B)</li> <li>● Tipologia di cooperative consorziate (C, ISC)</li> <li>● Elenco cooperative consorziate per territorio (C, ISC)</li> </ul>

<p>Sistema di governo e controllo, articolazione, responsabilità e composizione degli organi (indicando in ogni caso nominativi degli amministratori e degli altri soggetti che ricoprono cariche istituzionali, data di prima nomina, periodo per il quale rimangono in carica, nonché eventuali cariche o incarichi espressione di specifiche categorie di soci o associati);</p> <p>quando rilevante rispetto alle previsioni statutarie, approfondimento sugli aspetti relativi alla democraticità interna e alla partecipazione degli associati alla vita dell'ente;</p>	<p><b>AMBITO:</b> Identità  <b>SEZIONE:</b> Governance  <b>INDICATORE:</b></p> <ul style="list-style-type: none"> <li>● Sistema di governo</li> <li>● Organigramma</li> <li>● Responsabilità e composizione del sistema di governo</li> </ul> <p><b>AMBITO:</b> Identità  <b>SEZIONE:</b> Partecipazione  <b>INDICATORE:</b></p> <ul style="list-style-type: none"> <li>● Vita associativa</li> <li>● Numero aventi diritto di voto</li> <li>● N. di assemblee svolte nel periodo di rendicontazione</li> </ul> <p><b>AMBITO:</b> Sociale: Persone, obiettivi e attività  <b>SEZIONE:</b> Sviluppo e valorizzazione dei soci  <b>INDICATORE:</b></p> <ul style="list-style-type: none"> <li>● Vantaggi di essere socio</li> </ul>
<p>Mappatura dei principali stakeholder (personale, soci, finanziatori, clienti/utenti, fornitori, pubblica amministrazione, collettività) e modalità del loro coinvolgimento. In particolare, le imprese sociali (ad eccezione delle imprese sociali costituite nella forma di società cooperativa a mutualità prevalente e agli enti religiosi civilmente riconosciuti di cui all'articolo 1, comma 3 del d. lgs. 112/2017 "Revisione della disciplina in materia di impresa sociale") sono tenute a dar conto delle forme e modalità di coinvolgimento di lavoratori, utenti e altri soggetti direttamente interessati alle attività dell'impresa sociale realizzate ai sensi dell'art. 11 del d. lgs. 112/2017;</p>	<p><b>AMBITO:</b> Identità  <b>SEZIONE:</b> Mappa degli Stakeholder  <b>INDICATORE:</b> Mappa categoria di stakeholder</p> <p><b>AMBITO:</b> Responsabilità sociale e ambientale  <b>SEZIONE:</b> Coinvolgimento degli stakeholder  <b>INDICATORE:</b> Attività di coinvolgimento degli stakeholder</p>
<b>4) PERSONE CHE OPERANO PER L'ENTE</b>	
<p>Tipologie, consistenza e composizione del personale che ha effettivamente operato per l'ente (con esclusione quindi dei lavoratori distaccati presso altri enti, cd. "distaccati out") con una retribuzione (a carico dell'ente o di altri soggetti) o a titolo volontario comprendendo e distinguendo tutte le diverse componenti;  Contratto di lavoro applicato ai dipendenti;  Natura delle attività svolte dai volontari;</p>	<p><b>AMBITO:</b> Sociale: Persone, obiettivi e attività  <b>SEZIONE:</b> Occupazione: sviluppo e valorizzazione dei lavoratori  <b>INDICATORE:</b></p> <ul style="list-style-type: none"> <li>● Numero Occupati</li> <li>● Numero di occupati svantaggiati (B, A+B)</li> <li>● Occupati soci e non soci</li> <li>● Occupati svantaggiati soci e non soci (B, A+B)</li> <li>● Politiche del lavoro e salute e sicurezza, contratti di lavoro applicati</li> <li>● Tipologia di contratti di lavoro applicati</li> <li>● Volontari e tirocinanti (svantaggiati e non)</li> </ul>
<p>Attività di formazione e valorizzazione realizzate;</p>	<p><b>AMBITO:</b> Sociale: Persone, obiettivi e attività  <b>SEZIONE:</b> Occupazione: sviluppo e valorizzazione dei lavoratori  <b>INDICATORE:</b></p> <ul style="list-style-type: none"> <li>● Tipologia e ambiti corsi di formazione</li> <li>● Ore medie di formazione per addetto</li> </ul>
<p>Struttura dei compensi, delle retribuzioni, delle indennità di carica e modalità e importi dei rimborsi ai volontari: emolumenti, compensi o corrispettivi a qualsiasi titolo attribuiti ai componenti degli organi di amministrazione e controllo, ai dirigenti nonché agli associati; rapporto tra retribuzione annua lorda massima e minima dei lavoratori dipendenti dell'ente; in caso di utilizzo della possibilità di effettuare rimborsi ai volontari a fronte di autocertificazione, modalità di regolamentazione, importo dei rimborsi complessivi annuali e numero di volontari che ne hanno usufruito.</p>	<p><b>AMBITO:</b> Sociale: Persone, obiettivi e attività  <b>SEZIONE:</b> Occupazione: sviluppo e valorizzazione dei lavoratori  <b>INDICATORE:</b></p> <ul style="list-style-type: none"> <li>● Struttura dei compensi, delle retribuzioni, delle indennità erogate</li> </ul>
<b>5) OBIETTIVI E ATTIVITÀ</b>	
<p>informazioni qualitative e quantitative sulle azioni realizzate nelle diverse aree di attività, sui beneficiari diretti e indiretti, sugli output risultanti dalle attività poste in essere e, per quanto possibile, sugli effetti di conseguenza prodotti sui principali portatori di interessi. Se pertinenti possono essere inserite informazioni relative al possesso di certificazioni di qualità. Le attività devono essere esposte evidenziando la coerenza con le finalità dell'ente, il livello di raggiungimento degli obiettivi di gestione individuati, gli eventuali fattori risultati rilevanti per il raggiungimento (o il mancato raggiungimento) degli obiettivi programmati.  Elementi/fattori che possono compromettere il raggiungimento dei fini istituzionali e procedure poste in essere per prevenire tali situazioni.</p>	<p><b>AMBITO:</b> Sociale: Persone, obiettivi e attività  <b>SEZIONE:</b> Qualità dei servizi  <b>INDICATORE:</b></p> <ul style="list-style-type: none"> <li>● Attività e qualità di servizi</li> <li>● Utenti per tipologia di servizio (A, A+B)</li> <li>● Percorsi di inserimento lavorativo (B, A+B)</li> </ul> <p><b>SEZIONE:</b> Impatti sull'attività  <b>INDICATORE:</b></p> <ul style="list-style-type: none"> <li>● Ricadute sull'occupazione territoriale</li> <li>● Rapporto con la collettività</li> <li>● Rapporto con la Pubblica Amministrazione</li> </ul>



	<p><b>AMBITO:</b> Obiettivi di miglioramento  <b>SEZIONE:</b> Obiettivi di miglioramento strategici  <b>INDICATORE:</b></p> <ul style="list-style-type: none"> <li>● Obiettivi di miglioramento strategici</li> </ul> <p><b>SEZIONE:</b> Obiettivi di miglioramento rendicontazione sociale  <b>INDICATORE:</b></p> <ul style="list-style-type: none"> <li>● Obiettivi di miglioramento rendicontazione sociale</li> </ul>
<b>6) SITUAZIONE ECONOMICO-FINANZIARIA</b>	
<p>Provenienza delle risorse economiche con separata indicazione dei contributi pubblici e privati;  specifiche informazioni sulle attività di raccolta fondi; finalità generali e specifiche delle raccolte effettuate nel periodo di riferimento, strumenti utilizzati per fornire informazioni al pubblico sulle risorse raccolte e sulla destinazione delle stesse;  segnalazioni da parte degli amministratori di eventuali criticità emerse nella gestione ed evidenziazione delle azioni messe in campo per la mitigazione degli effetti negativi</p>	<p><b>AMBITO:</b> Situazione economico-finanziaria  <b>SEZIONE:</b> Attività e obiettivi economico-finanziari  <b>INDICATORE:</b></p> <ul style="list-style-type: none"> <li>● Situazione economica, finanziaria e patrimoniale</li> <li>● Attivo patrimoniale, patrimonio proprio, utile di esercizio</li> <li>● Valore della produzione</li> <li>● Composizione del valore della produzione</li> <li>● Fatturato per servizio (ex attività di interesse generale ex art. 2 del D.Lgs. 112/2017)</li> </ul>
<b>7) ALTRE INFORMAZIONI</b>	
<p>Indicazioni su contenziosi/controversie in corso che sono rilevanti ai fini della rendicontazione sociale;  Informazioni di tipo ambientale, se rilevanti con riferimento alle attività dell'ente: tipologie di impatto ambientale connesse alle attività svolte; politiche e modalità di gestione di tali impatti; indicatori di impatto ambientale (consumi di energia e materie prime, produzione di rifiuti ecc.) e variazione dei valori assunti dagli stessi; nel caso delle imprese sociali che operano nei settori sanitario, agricolo, ecc. in considerazione del maggior livello di rischi ambientali connessi, potrebbe essere opportuno enucleare un punto specifico ("Informazioni ambientali") prima delle "altre informazioni", per trattare l'argomento con un maggior livello di approfondimento;  Altre informazioni di natura non finanziaria, inerenti gli aspetti di natura sociale, la parità di genere, il rispetto dei diritti umani, la lotta contro la corruzione ecc.  Informazioni sulle riunioni degli organi deputati alla gestione e all'approvazione del bilancio, numero dei partecipanti, principali questioni trattate e decisioni adottate nel corso delle riunioni.</p>	<p><b>AMBITO:</b> Parte Introduttiva  <b>INDICATORE:</b> Introduzione</p> <p><b>AMBITO:</b> Sociale: persone, obiettivi e attività  <b>SEZIONE:</b> Impatti sull'attività  <b>INDICATORE:</b> Impatti ambientali</p> <p><b>AMBITO:</b> Responsabilità sociale e ambientale  <b>SEZIONE:</b> Responsabilità sociale e ambientale  <b>INDICATORE:</b></p> <ul style="list-style-type: none"> <li>● Buone pratiche</li> <li>● Partnership, collaborazioni con altre organizzazioni</li> </ul> <p><b>AMBITO:</b> Identità  <b>SEZIONE:</b> Partecipazione  <b>INDICATORE:</b></p> <ul style="list-style-type: none"> <li>● Vita associativa</li> <li>● Numero aventi diritto di voto</li> <li>● N. di assemblee svolte nel periodo di rendicontazione</li> </ul>